

¿Qué pasa en el sector lácteo?

Entrevista con el Secretario de CANISLAC

“Representar al Sector Lácteo mediante la incidencia, cabildeo, negociación y gestión de acciones encaminadas a fortalecer la competitividad de la cadena productiva”



Ing. María Lourdes EspinoSa

En la actualidad la producción de leche en Nicaragua, enmarcándola dentro del contexto mundial de la producción de alimentos, pasó a ser una actividad económicamente rentable, donde se generan excedentes que mejoran la calidad de vida de las familias que están involucradas en cualquiera de las fases de la cadena de producción, expresa el Ing. Ariel Cajina, secretario de CANISLAC.

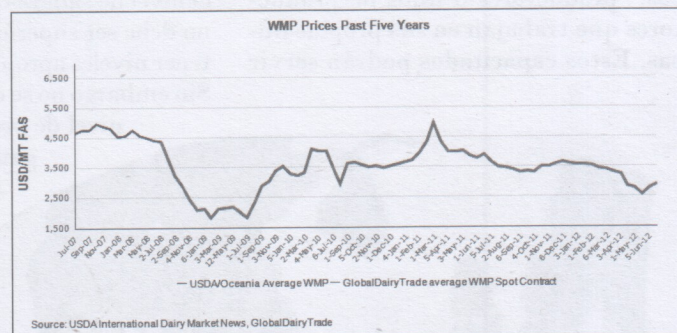
El precio a nivel internacional se ha estabilizado en un promedio de U\$3,500 a U\$4,000 dólares la tonelada de leche en polvo entera, con lo que han mejorado los precios para el productor nicaragüense; sin embargo, estamos lejos de alcanzar un precio justo y esto lo verificamos en la reunión de la Federación Panamericana de la Leche en noviembre 2011, donde haciendo un análisis comparativo de precios, llegamos a la conclusión que el país de Latinoamérica en donde se paga el precio más bajo al productor es en Nicaragua. No hay una transferencia de valor proporcionada.



Ing. Ariel Cajina, CANISLAC

Cuando se estaba discutiendo el incremento en el precio de la leche en enero de éste año y el go-

bierno propuso permitir la importación de leche con cero aranceles, para que el precio al consumidor no subiera, se dio un caso muy particular: no existe precio más bajo en otro país, como ejemplo, en Nueva Zelanda, país donde el precio al productor es bajo, siendo de 0.50 centavos dólar el litro y en Nicaragua, 0.32 a 0.34 centavos dólar el litro. Era imposible hablar de contingentes de importación.



Comportamiento del Precio internacional de la Leche Entera en Polvo en los últimos 5 años

GlobalDairyTrade: <http://www.globaldairytrade.info/spanish/Resultados/LecheenteraenpolvoWMP.aspx>

¿Por qué estos precios al productor nicaragüense? Esto se debe a que tenemos una capacidad de producción a nivel de finca, mayor que la capacidad de acopio y procesamiento. Las plantas procesadoras absorben el 25% de la producción nacional y en este contexto la industria de queso, en gran parte la salvadoreña y en menor medida la local, ha garantizado la comercialización de la producción nacional además de darle un valor agregado; aún con el inconveniente de que no pagan al productor los precios que corresponden. Sin ellos, tendríamos un problema grave a nivel nacional.



**EXPORTACIÓN
ENERO - MAYO 2012
VALORES FOB**

Café Oro	259.661,964.40
Caña de Azúcar	112.316,484.18
Oro en Bruto	164.638,509.28
Ganadería (carne y leche)	257.078,931.06

Centro de Trámites de las Exportaciones (CETREX)

Hay una paradoja en querer dinamizar la producción nacional, cuando tenemos una serie de limitaciones para poderla procesar adecuadamente y venderla a precio justo para transferirle el precio al productor y estimularlo.

**SITUACIÓN DE NICARAGUA,
COMO PRODUCTOR DE LÁCTEOS
EN RELACIÓN A C.A**

Nicaragua exporta principalmente quesos y en menor medida leche

UHT (Ultra High Temperature) y leche en polvo.

Somos líderes en exportación a nivel centroamericano, superando a Costa Rica que con toda su trayectoria de exportación e infraestructura, anda alrededor de los U\$60 millones de dólares anuales, en cambio, Nicaragua exporta según cifras oficiales, U\$150 a U\$160 millones anuales y si incluimos contrabando, nos aproximamos a los U\$300 millones de dólares.

Por otro lado, existe un historial centroamericano de restricciones al comercio, barreras no arancelarias, inspecciones de fronteras imprevistas, detención de furgones, etc., para los productos nicaragüenses, sobre todo en la frontera salvadoreña, aunque también sucede con Guatemala y Honduras.

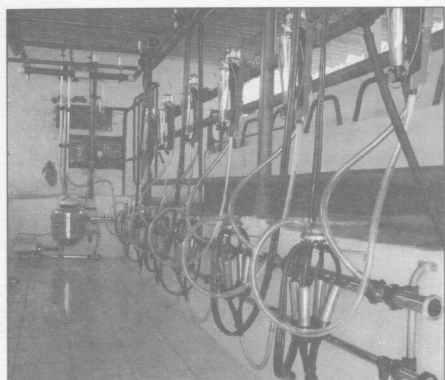
Sin embargo, esta situación con El Salvador ha ayudado a que los salvadoreños con inversiones en Nicaragua tengan una capacidad fuerte de procesamiento instalada en nuestro país y que entre ellos mismos resuelvan el problema de frontera, pero si se trata de un exportador nicaragüense, hay trabas.

**PROGRESOS EN LOS
ÚLTIMOS AÑOS Y QUÉ FALTA
DESARROLLAR PARA SER
MÁS COMPETITIVOS COMO
PRODUCTORES**

El crecimiento en el sector se ha dado por el desarrollo en el acopio y procesamiento. Por ejemplo NILAC, con 4 años de haberse instalado, tiene la mayor capacidad de acopio en Nicaragua en este momento y exporta la leche como queso desuerado a la planta de lactosa que tienen en El Salvador, para procesar queso que exportan a Estados Unidos; CENTROLAC también es una planta relativamente nueva, LA MONTAÑA ubicada en La Gateada, está poniendo un centro de acopio en Wapí. Los salvadoreños han hecho inversiones fuertes en Ni-

COMPARATIVO DE EXPORTACIONES DE LECHE Y SUS DERIVADOS (por país de destino)			
Resumen de Trámites de Exportación para todas las Delegaciones Cetrex, incluyendo FAUCA y DME PERIODO 01-01-2012 AL 13-05-2012			
	Volumen (Kg.)	Valor FOB (US\$)	Precio (\$/Kg.)
COSTA RICA	616,129.00	647,493.62	1.05
EL SALVADOR	9947,107.47	32088,699.79	3.23
ESTADOS UNIDOS	1506,216.34	4825,596.69	3.2
GUATEMALA	2014,918.97	8987,546.29	4.46
HONDURAS	2758,922.63	7370,420.02	2.67
PANAMA	500	1,775.00	3.55
REPUBLICA DOMINICANA	209,326.40	150,077.45	0.72
VENEZUELA	8082,354.86	6434,337.87	0.8
TOTAL	25,135,475.67	60,505,946.73	2.41

Cortesía del Ing. Wilmer Fernández.



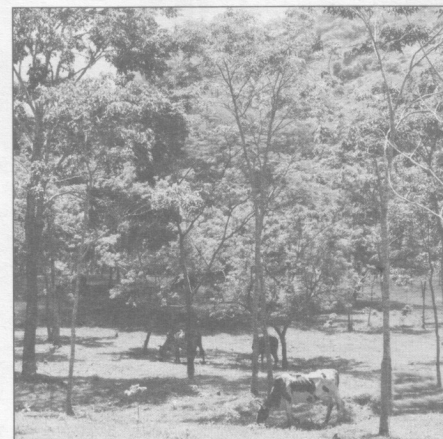
caragua, tienen plantas de calidad y esto lo hacen porque no tienen producción fuerte en El Salvador; son capaces de dinamizar la industria y el comercio en nuestro país. Con Costa Rica estamos vislumbrando una situación similar, porque el cultivo de la piña está compitiendo por áreas de siembra en detrimento de la ganadería, por lo que creemos que vendrán a comprarnos leche en los próximos años. Hay una industria fuerte demandando materia prima que nosotros producimos, pero que para procesar y comercializar somos menos eficientes.

Este tipo de inversiones en esta parte de la cadena de producción es lo que nos va a permitir crecer y obtener un producto de mejor calidad para exportación,

“Hay que mejorar el procesamiento industrial, la organización tanto en campo, industria y comercialización del producto... Aprovechar mercados externos para aumentar la producción de todos los derivados lácteos”, sostuvo el titular del Ministerio de Fomento Industria y Comercio, MIFIC, Orlando Solórzano.

El Nuevo Diario, 14 de junio 2012
<http://www.elnuevodiario.com.ni/economia/254615-sector-lacteo-debe-invertir-calidad>

Por otro lado, una de las limitantes es que no hemos podido lograr aumentar el consumo local; Nicaragua es uno de los países que tiene el menor consumo de lácteos. Cuando se implementó la ley de fomento lácteo, donde está incluido por ley el vaso de leche escolar, quedó en papeles ya que no se está aprovechando la oportunidad de crear hábitos de consumo sanos desde la infancia. Tenemos un país donde producimos a bajo costo y donde



el consumidor la puede obtener favorablemente para su beneficio y salud, sin embargo, no estamos beneficiándonos de ésta circunstancia.

ASISTENCIA TÉCNICA

La Asistencia técnica de campo es baja viéndola desde el punto de vista tradicional. Sin embargo, hay un movimiento fuerte de adopción tecnológica y de transferencia de tecnología que no se está haciendo con la modalidad convencional, sino que de productor a productor, siendo más efectivo que cualquier programa de asistencia técnica y que a pesar de que es importante nadie la contabiliza.

El productor siembra Brizantha o Brachiaria, porque le dio resultado a su vecino; compra sementales en las fincas líderes en calidad genética, porque ha visto los resultados de esos sementales y de ésta manera se están adoptando una serie de tecnologías que nadie evalúa. Esto está pasando porque hay una mentalidad de negocio donde el productor aplica tecnologías probadas que le van a dar ganancias y con eso mejorar su nivel de vida. La cantidad de pastos mejorados que hay en la zona húmeda de Nicaragua, si se registrara, nos sorprendería y no hay en la actualidad ningún programa de asistencia técnica que esté promoviendo esto.



Incrementar entre un diez y veinte por ciento el acopio de la leche es la respuesta que ofrece la industria formal para resolver la crisis generada por los bajos precios que pagan las plantas informales a las que se les mantiene suspendido el suministro en Boaco, Chontales, Río San Juan y la Región Autónoma del Atlántico Sur (RAAS) desde la semana pasada. Se acordó que las plantas formales incrementarán el acopio del fluido, pero que sea de calidad; éstas pagan a 36 córdobas el galón, mientras que los acopios y queseras artesanales, principalmente de origen salvadoreño, pagan entre 15 y 18 córdobas.

La Prensa.com.ni / 5 de junio 2012

Lo que se debería hacer es dinamizar este proceso de adopción tecnológica dirigiendo los recursos al financiamiento de sementales en fincas líderes, aumento de las áreas de pastos mejorados más allá de lo que el productor puede autofinanciar, mejoramiento de la infraestructura de ordeño e incentivos a programas con productores líderes para promover la selección genética correcta. En conclusión, es ver cómo nos organizamos para que esta adopción tecnológica que está haciendo el productor sea más efectiva.

CRÉDITO

Los volúmenes de crédito en la ganadería son bajísimos.

A los bancos les interesan los créditos comerciales de corto plazo donde se recuperan rápido; mientras que el

crédito ganadero normalmente es a largo plazo y los riesgos son mayores, algunas veces con razón.

Lo ideal es una banca de fomento.

SITUACIÓN DE LA INDUSTRIA LÁCTEA EN NICARAGUA

En Nicaragua, a diferencia del resto de Latinoamérica, la industria tiene un margen mucho mayor entre el precio de la materia prima sobre el producto terminado.

Pero además existe otro problema y es que no hay diversificación de la industria; por ejemplo Suramérica va proveyendo los productos lácteos que está demandando el consumidor en función de los valores actuales de salud; hay una parte de la cartera de esos productos que son los probióticos, además se puede encontrar leche fortificada para personas de la tercera edad, lácteos para ayudar a la digestión, etc., una serie de productos donde no solo se ve lo nutricional, sino que el mercado se segmenta a diferentes sectores de consumidores. Esto hace que el ingreso crezca abarcando un mercado mayor. Por esto ellos tienen un consumo per cápita 5 o 6 veces más alto que el nuestro.

Tenemos que diversificar los productos en el sector lácteo y sobre esta base crecerá el consumo.

ESTRATEGIAS PARA DESARROLLAR EL SECTOR

Las prioridades en inversión deben estar dirigidas a caminos y electrificación rural, además debemos dirigir políticas para mejorar el acopio y procesamiento y optimizar los controles de calidad.

En el sector lácteo hay serias contradicciones que hay que resolver para tener una industria estable de futuro y una de ellas es la calidad. Más bien hemos deteriorado la calidad de la materia prima porque cuando no hay leche, las plantas "suavizan" los estándares de compra y en la época

seca su política de compra es más selectiva porque hay una oferta de leche considerable; hemos tergiversado los estándares de calidad. Esto repercute en que aquellas unidades que compran con requisitos menores de calidad sean más estables y que los ganaderos establezcan su interrelación con ellos y no con la industria que requiere leche de más calidad.

Por otro lado, las instancias de control no ayudan. Hay problemas de calidad que afectan y que no han sido retomados por la industria quesera; ejemplo de ello son los quesos ahumados con plástico (altamente cancerígeno), o la leche con formalina. Se tiene que utilizar materia prima de calidad por muy tradicionales que seamos, para que este producto se venda a la mayor brevedad y se generen más ganancias a la industria láctea.

QUÉ RESULTADO DEJÓ EL CONGRESO DE CANISLAC?

Fundamentalmente, que la ganadería invariablemente tiene limitaciones de crédito, y que no existen estímulos.

La ganadería ha llegado a ser el principal rubro de exportación; de alguna manera tenemos que resolver los cuellos de botella para generarle más riquezas al país. Podemos tener un país más próspero estimulando la producción ganadera.

